




Dell™ Latitude™ 2100 Service-Handbuch

[Arbeiten am Computer](#)
[Hinzufügen und Ersetzen von Komponenten](#)
[Spezifikationen](#)
[Diagnosefunktionen](#)
[Kennwörter](#)
[System-Setup](#)

Anmerkungen, Vorsichtshinweise und Warnungen

-  **ANMERKUNG:** Eine ANMERKUNG macht auf wichtige Informationen aufmerksam, die die Arbeit mit dem Computer erleichtern.
-  **VORSICHTSHINWEIS:** Durch VORSICHTSHINWEISE werden Sie auf Gefahrenquellen hingewiesen, die Hardwareschäden oder Datenverlust zur Folge haben können, wenn die Anweisungen nicht befolgt werden.
-  **WARNUNG:** Eine WARNUNG weist auf Gefahrenquellen hin, die materielle Schäden, Verletzungen oder sogar den Tod von Personen zur Folge haben können.

Wenn Sie einen Dell™-Computer der n-Reihe erworben haben, sind alle Verweise in diesem Dokument auf die Microsoft® Windows®-Betriebssysteme nicht zutreffend.

Irrtümer und technische Änderungen vorbehalten.
© 2009 Dell Inc. Alle Rechte vorbehalten.

Vervielfältigung dieser Materialien jeglicher Art ohne die vorherige schriftliche Genehmigung von Dell Inc. sind streng untersagt.

In diesem Text enthaltene Marken: *Dell*, das *DELL*-Logo, *Latitude*, *TravelLite*, *Wi-Fi Catcher* und *ExpressCharge* sind Marken von Dell Inc.; *Intel*, *Pentium*, *Celeron*, *Intel Atom* und *Core* sind Marken oder registrierte Marken der Intel Corporation; *Bluetooth* ist eine eingetragene Marke der Bluetooth SIG, Inc., für die Dell eine Lizenz besitzt; *TouchStrip* ist eine Marke der Zvetco Biometrics, LLC; *Blu-ray Disc* ist eine Marke der Blu-ray Disc Association; *Microsoft*, *Windows*, *Windows Server*, *MS-DOS*, *Aero*, *Windows Vista* und die *Windows Vista*-Start-Schaltfläche sind Marken oder eingetragene Marken der Microsoft Corporation in den USA und/oder anderen Ländern; *Adobe*, das *Adobe*-Logo und *Adobe Flash Player* sind Marken von Adobe Systems Incorporated.

Alle anderen in dieser Dokumentation genannten Marken und Handelsbezeichnungen beziehen sich entweder auf die jeweiligen Hersteller und Firmen oder auf ihre Produkte. Dell Inc. verzichtet auf alle Besitzrechte an Marken und Handelsbezeichnungen, die nicht Eigentum von Dell sind.

Juni 2009 Rev. A00

[Zurück zum Inhaltsverzeichnis](#)

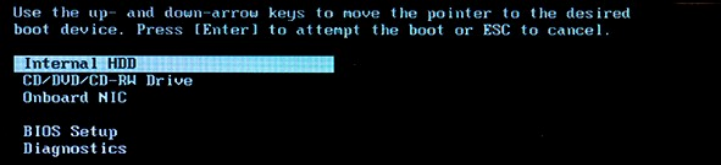
System-Setup

Dell™ Latitude™ 2100 Service-Handbuch

- [<F12> Menü](#)
- [Aufrufen des System-Setups](#)

<F12> Menü

Wenn das Dell-Logo angezeigt wird, drücken Sie <F12>, um das Menü mit einer Liste der gültigen Startgeräte zum einmaligen Start für den Computer aufzurufen. Welche Geräte im Startmenü angezeigt werden, hängt davon ab, welche startfähigen Geräte im Computer installiert sind.



Dieses Menü ist nützlich, wenn von einem speziellen Gerät gestartet oder die Systemdiagnose geöffnet werden soll. Wenn Sie das Startmenü verwenden, hat dies keine Auswirkungen auf die im BIOS gespeicherte Startreihenfolge.

Aufrufen des System-Setups

Drücken Sie <F2>, um auf das System-Setup zuzugreifen und die benutzerdefinierbaren Einstellungen zu ändern. Wenn beim Zugreifen auf das System-Setup mittels dieser Taste Probleme auftreten, drücken Sie <F2>, sobald die Tastatur-LEDs zu blinken beginnen.

[Zurück zum Inhaltsverzeichnis](#)

[Zurück zum Inhaltsverzeichnis](#)

Diagnosefunktionen

Dell™ Latitude™ 2100 Service-Handbuch

- [Diagnoseanzeigecodes](#)
- [Akkuanzeigecodes](#)
- [Anzeigecodes ohne Einschaltselbsttest](#)

Diagnoseanzeigecodes

Diagnoseanzeigen befinden sich an zwei verschiedenen Stellen des Computers:

- 1 Unten links an der Handballenstütze
- 1 Oben rechts an der Tastatur




1	Betriebsanzeige	2	Festplatten-Aktivitätsanzeige
3	Akkuanzeige	4	Wireless-Netzwerkaktivitätsanzeige
5	Nummertasten-Anzeigeleuchte	6	Feststelltastenanzeige
7	Rollen-Taste-Anzeigeleuchte		

Akkuanzeigecodes

Wenn der Computer an eine Netzstromsteckdose angeschlossen ist, leuchtet die Anzeige  folgendermaßen:

- 1 **Stetig blau:** Der Akku wird geladen.
- 1 **Blau blinkend:** Der Akku ist fast vollständig geladen.
- 1 **Schnell orange blinkend und anschließend stetig grün:** Vorübergehender Akkuausfall
- 1 **Schnell orange blinkend:** Dauerhafter Akkuausfall











Wenn der Computer mit Akkustrom betrieben wird, leuchtet die Anzeige  folgendermaßen:

- 1 **Aus:** Der Akku ist ausreichend geladen oder der Computer ist ausgeschaltet.
- 1 **Blinkend orange:** Der Ladestand des Akkus ist niedrig.
- 1 **Stetig orange:** Der Ladestand des Akkus ist kritisch niedrig.
- 1 **Schnell orange blinkend und anschließend stetig grün:** Vorübergehender Akkuausfall
- 1 **Schnell orange blinkend:** Dauerhafter Akkuausfall

Codes ohne Einschaltselbsttest

Die Nummertasten-Anzeigeleuchte, die Feststelltasten-Anzeigeleuchte und die Rollen-Taste-Anzeigeleuchte dienen auch zur Diagnose von Problemen, die außerhalb des Einschaltselbsttests auftreten können.

Darstellung	Beschreibung	Nächster Schritt
-------------	--------------	------------------

<p style="text-align: center;">AN-BLINKT-BLINKT</p> 	<p>Es sind keine SODIMMs installiert.</p>	<ol style="list-style-type: none"> 1. Installieren Sie unterstützte Speichermodule. 2. Wenn bereits Speichermodule installiert sind, sollten Sie die Module nacheinander entfernen und wieder ihre jeweiligen Steckplätze einsetzen. 3. Versuchen Sie es mit funktionsfähigen Speichermodulen eines anderen Computers, oder ersetzen Sie den Speicher. 4. Ersetzen Sie die Systemplatine.
<p style="text-align: center;">BLINKT-AN-AN</p> 	<p>Fehler der Systemplatine</p>	<ol style="list-style-type: none"> 1. Entfernen Sie den Prozessor und setzen Sie ihn wieder ein. 2. Ersetzen Sie die Systemplatine. 3. Ersetzen Sie den Prozessor.
<p style="text-align: center;">BLINKT-AN-BLINKT</p> 	<p>Fehler beim LCD-Panel</p>	<ol style="list-style-type: none"> 1. Trennen Sie das LCD-Kabel und schließen Sie es wieder an. 2. Ersetzen Sie das LCD-Panel. 3. Tauschen Sie die Videokarte/Systemplatine aus.
<p style="text-align: center;">AUS-BLINKT-AUS</p> 	<p>Fehler bei der Speicherkompatibilität</p>	<ol style="list-style-type: none"> 1. Installieren Sie kompatible Speichermodule. 2. Wenn zwei Module installiert sind, entfernen Sie ein Modul. Führen Sie dann einen Test durch. Setzen Sie das andere Modul in denselben Steckplatz ein. Führen Sie dann einen Test durch. Testen Sie beide Module in dem anderen Steckplatz. 3. Ersetzen Sie den Speicher. 4. Ersetzen Sie die Systemplatine.
<p style="text-align: center;">AN-BLINKT-AN</p> 	<p>Speicher wurde erkannt, ist aber fehlerhaft.</p>	<ol style="list-style-type: none"> 1. Entfernen Sie den Speicher und setzen Sie ihn wieder ein. 2. Wenn zwei Module installiert sind, entfernen Sie ein Modul. Führen Sie dann einen Test durch. Setzen Sie das andere Modul in denselben Steckplatz ein. Führen Sie dann einen Test durch. Testen Sie beide Module in dem anderen Steckplatz. 3. Ersetzen Sie den Speicher. 4. Ersetzen Sie die Systemplatine.
<p style="text-align: center;">AUS-BLINKT-BLINKT</p> 	<p>Modemfehler</p>	<ol style="list-style-type: none"> 1. Trennen Sie das Modem und schließen Sie es wieder an. 2. Ersetzen Sie das Modem. 3. Ersetzen Sie die Systemplatine.
<p style="text-align: center;">BLINKT-BLINKT-BLINKT</p> 	<p>Fehler der Systemplatine</p>	<ol style="list-style-type: none"> 1. Ersetzen Sie die Systemplatine.
<p style="text-align: center;">BLINKT-BLINKT-AUS</p> 	<p>Option-ROM-Fehler</p>	<ol style="list-style-type: none"> 1. Trennen Sie das Gerät und schließen Sie es wieder an. 2. Ersetzen Sie das Gerät. 3. Ersetzen Sie die Systemplatine.
<p style="text-align: center;">AUS-AN-AUS</p> 	<p>Fehler bei einem Speichergerät</p>	<ol style="list-style-type: none"> 1. Entfernen Sie die Festplatte und das optische Laufwerk und setzen Sie sie wieder ein. 2. Testen Sie den Computer nur mit Festplatte und nur mit optischem Laufwerk. 3. Ersetzen Sie das Gerät, das den Fehler verursacht. 4. Ersetzen Sie die Systemplatine.
<p style="text-align: center;">BLINKT-BLINKT-AN</p> 	<p>Fehler bei der Grafikkarte</p>	<ol style="list-style-type: none"> 1. Ersetzen Sie die Systemplatine.

[Zurück zum Inhaltsverzeichnis](#)

[Zurück zum Inhaltsverzeichnis](#)

Hinzufügen und Ersetzen von Komponenten

Dell™ Latitude™ 2100 Service-Handbuch

- [Akku](#)
- [Abdeckung](#)
- [Knopfzellenbatterie](#)
- [Kühlkörper](#)
- [Festplattenlaufwerkhalterung](#)
- [Bildschirmblende](#)
- [Bildschirm](#)
- [Bildschirmhalterungen](#)
- [Gleichstromkabel](#)
- [Scharnierabdeckung](#)
- [Tastatur](#)
- [Speicher](#)
- [WLAN-Karte](#)
- [Festplattenlaufwerk](#)
- [Bildschirmbaugruppe](#)
- [LED-Platine](#)
- [Bildschirmkabel](#)
- [Bildschirmscharniere](#)
- [Systemplatine](#)
- [Interne Karte mit Bluetooth® Wireless-Technologie](#)

[Zurück zum Inhaltsverzeichnis](#)

[Zurück zum Inhaltsverzeichnis](#)

Kennwörter

Dell™ Latitude™ 2100 Service-Handbuch

- [Verwenden eines Systemkennworts](#)
- [Verwenden eines Administratorkennworts](#)
- [Verwenden eines Festplattenkennworts](#)

Kennwörter sind nicht ab Werk aktiviert. Diese Funktion muss im System-Setup aktiviert werden, wenn Sie ein Kennwort verwenden möchten. Wenn Sie ein Kennwort vergessen haben, finden Sie im Internet unter www.support.dell.com Informationen darüber, wie ein Kennwort auf Ihrem Computer gelöscht werden kann.

Das Systemkennwort, das Administratorkennwort und das Festplattenkennwort verhindern unbefugte Zugriffe auf Ihren Computer, jedes allerdings auf unterschiedliche Weise. Der folgenden Tabelle können Sie die für Ihren Computer zur Verfügung stehenden Kennworttypen und -funktionen entnehmen.

Kennworttyp	Funktionen
System	Schützt den Computer vor unbefugtem Zugriff.
Administrator	Gewährt Systemadministratoren oder Kundendiensttechnikern Zugriff auf den Computer für Reparaturen oder Neukonfigurationen. Ermöglicht es Ihnen, den Zugang zum System-Setup auf die gleiche Weise einzuschränken, wie ein Systemkennwort den Zugang zum Computer einschränkt. Kann anstelle des Systemkennworts zum Schutz Ihres Computers vor unbefugten Zugriffen verwendet werden.
Festplatte	Schützt die Daten auf der internen oder externen Festplatte (falls verwendet) vor unbefugtem Zugriff.


Kennwörter bieten ein hohes Maß an Sicherheit für die Daten auf Ihrem Computer bzw. Ihrer Festplatte. Sie bieten jedoch keine absolute Sicherheit. Falls Sie eine noch höhere Sicherheitsstufe benötigen, sollten Sie zusätzliche Schutzmaßnahmen ergreifen, z. B. Smart Cards, Programme zur Datenverschlüsselung oder PC Cards mit Verschlüsselungsfunktionen.

Verwenden eines Systemkennworts

Mit dem Systemkennwort schützen Sie den Computer vor unbefugtem Zugang. Nach Vergabe eines Systemkennworts muss dieses bei jedem Einschalten des Computers eingegeben werden. Die folgende Meldung wird bei jedem Einschalten des Computers angezeigt:

Please type in the system or administrator password and press <Enter>.
(Geben Sie das Systemkennwort oder das Administratorkennwort ein und betätigen Sie die Eingabetaste.)

Geben Sie Ihr Kennwort ein, um fortzufahren (das Kennwort darf nicht länger als acht Zeichen sein). Wenn innerhalb von zwei Minuten kein Kennwort eingegeben wird, kehrt der Computer in den vorherigen Betriebszustand zurück.


 **ANMERKUNG:** Wenn Sie das Administratorkennwort deaktivieren, wird auch das Systemkennwort deaktiviert.


Wenn ein Administratorkennwort vergeben wurde, kann es anstelle des Systemkennworts verwendet werden. Der Computer fordert nicht gesondert zur Eingabe des Administratorkennworts auf.

Verwenden eines Administratorkennworts

Das Administratorkennwort ist dafür gedacht, Systemadministratoren oder Servicetechnikern zwecks Reparatur oder Neukonfiguration den Zugriff auf den Computer zu ermöglichen. Die Administratoren oder Techniker können den Computern gruppenweise identische Administratorkennwörter zuweisen. Das Systemkennwort kann von Ihnen festgelegt werden.

Wenn Sie ein Administratorkennwort vergeben, wird die Option **Configure Setup** (Setup-Konfiguration) im System-Setup angezeigt. Mit der Option **Configure Setup** (Setup-Konfiguration) kann der Zugang zum System-Setup auf die gleiche Weise eingeschränkt werden, wie ein Systemkennwort den Zugang zum Computer einschränkt. Das Administratorkennwort kann anstelle des Systemkennworts verwendet werden. Wenn Sie zur Eingabe des Systemkennworts aufgefordert werden, können Sie auch das Administratorkennwort eingeben.

 **ANMERKUNG:** Wenn Sie das Administratorkennwort deaktivieren, wird auch das Systemkennwort deaktiviert.

 **ANMERKUNG:** Das Administratorkennwort bietet Zugriff auf den Computer, aber es bietet keinen Zugriff auf die Festplatte, wenn dieser ein Kennwort zugewiesen wurde.

Verwenden eines Festplattenkennworts

Das Kennwort für die Festplatte schützt die Daten auf der Festplatte vor unbefugtem Zugriff. Sie können auch ein Kennwort für die externe Festplatte vergeben (soweit verwendet), das mit dem Kennwort der primären Festplatte identisch sein kann, aber nicht muss.

Wenn ein Festplattenkennwort vergeben wurde, müssen Sie dieses jedes Mal eingeben, wenn Sie den Computer einschalten oder aus dem Standby-Modus in den Normalbetrieb zurückkehren. Wenn das Kennwort für die Festplatte aktiviert ist, wird bei jedem Einschalten des Computers die folgende Meldung angezeigt:

Hard-disk #*****-****, the system Primary HDD, is protected by a password authentication system. You cannot access data on this hard drive without the correct password. Please type in the hard-disk drive password and press <Enter>.
(Die Festplatte Nr. *****-****, die primäre Systemfestplatte, ist durch ein Kennwort-Authentifizierungssystem geschützt. Ohne korrektes Kennwort ist kein Zugriff auf die Daten auf dieser Festplatte möglich. Geben Sie das Festplattenkennwort ein und drücken Sie die Eingabetaste.)


Geben Sie Ihr Kennwort ein, um fortzufahren (das Kennwort darf nicht länger als acht Zeichen sein). Drücken Sie <Esc>, um den Computer wieder in den vorherigen Betriebszustand zurückzusetzen. Wenn innerhalb von zwei Minuten kein Kennwort eingegeben wird, kehrt der Computer in den vorherigen Betriebszustand zurück.

Wenn Sie ein falsches Kennwort eingeben, wird folgende Meldung angezeigt:

```
Invalid password (ungültiges Kennwort)
[Press Enter to retry
(Drücken Sie die Eingabetaste, um das Passwort noch einmal einzugeben)]
```

Wenn dreimal hintereinander ein falsches Passwort eingegeben wird, versucht der Computer von einem anderen startfähigen Gerät zu starten, wenn die Option **Boot First Device** (Erstes Startgerät) so eingestellt ist, dass das Starten von einem anderen Gerät möglich ist. Wenn die Option **Boot First Device** (Erstes Startgerät) nicht so gesetzt wurde, dass der Neustart über ein anderes Gerät möglich ist, kehrt der Computer in den Betriebszustand zurück, in dem er sich unmittelbar nach dem Einschalten befand.

Wenn das Festplattenkennwort, das externe Festplattenkennwort und das Systemkennwort identisch sind, werden Sie nur zur Eingabe des Systemkennworts aufgefordert. Wenn das Festplattenkennwort und das Systemkennwort unterschiedlich sind, werden Sie zur Eingabe beider Kennwörter aufgefordert. Zwei unterschiedliche Kennwörter bieten höhere Sicherheit.

 **ANMERKUNG:** Das Administratorkennwort ermöglicht den Zugriff auf den Computer, jedoch nicht auf eine Festplatte, die durch ein Festplattenkennwort geschützt ist.



[Zurück zum Inhaltsverzeichnis](#)

[Zurück zum Inhaltsverzeichnis](#)

Technische Daten

Dell™ Latitude™ 2100 Service-Handbuch

- [Prozessor](#)
- [Secure Digital \(SD\)-Speicherkartenlesegerät](#)
- [Speicher](#)
- [Kommunikation](#)
- [Audio](#)
- [Tastatur](#)
- [Akkumulator](#)
- [Abmessungen und Gewichte](#)
- [Systemdaten](#)
- [Ports und Anschlüsse](#)
- [Grafik](#)
- [Bildschirm](#)
- [Touchpad](#)
- [Kamera](#)
- [Netzteil](#)
- [Umgebungsbedingungen](#)

 **Anmerkung:** Die Angebote können je nach Region variieren. Um weitere Informationen zur Konfiguration des Computer zu erhalten, klicken Sie auf **Start**  (oder **Start** unter Windows® XP) → **Hilfe und Support** und wählen Sie die Option zur Anzeige von Informationen über den Computer aus.

Prozessor	
Prozessortyp	Intel® Atom™ N270
CPU-Taktrate	1,60 GHz
Bustaktrate	533 MHz
L1-Cache	32 KB
L2-Cache	512 KB

Systemdaten	
System-Chipsatz	Intel 94GSE-Chipsatz
Datenbusbreite	64 Bit
DRAM-Busbreite	64 Bit
Adressbusbreite (Prozessor)	36 Bit
Flash-EPROM	SPI 32 MBit

SD-Speicherkartenlesegerät (Secure Digital)	
Unterstützte Karten	SD, SDIO, SD HC, Mini SD (mit Adapter)

Speicher	
Speichermodulanschlüsse	zwei SODIMM-Steckplätze
Speichermodulkapazitäten	1 GB, 2 GB
Speichertyp	DDR2 800 MHz, nur Nicht-ECC-Speicher
Speicher (Mindestwert)	1024 MB
Speicher (Höchstwert)	2048 MB

Ports und Anschlüsse	
Audio	Mikrofonanschluss, Buchse für Stereokopfhörer/-lautsprecher
Netzwerkadapter	RJ-45-Anschluss
USB	drei 4-polige USB-2.0-konforme Anschlüsse
Grafik	VGA

Kommunikation	
Modem	Extern (optional)
Netzwerkadapter	10/100/1000-Ethernet-LAN auf der Systemplatine

Wireless	WLAN (Mini-Card halbe Länge), WPAN Bluetooth® Wireless-Technologie
----------	--

Grafik	
Grafiktyp	Integriert
Grafikcontroller	Intel Extreme
Datenbus	Integriert
Bildschirmausgabe	Bildschirmanschluss
Grafikspeicher	bis zu 128 MB gemeinsamer Videospeicher

Audio	
Audiotyp	Zweikanal-High-Definition-Audiocodec
Audiocontroller	Realtek ALC272
Stereoumwandler	24-Bit (Stereo, Digital-zu-Analog) 24-Bit (Stereo, Analog-zu-Digital)
Schnittstellen:	
Intern	High-Definition-Audio (HDA)
Extern	Mikrofonbuchse, Anschluss für Stereokopfhörer/-Lautsprecher (jeweils Minianschluss)
Lautsprecher	zwei 1-W-Lautsprecher, 4 Ohm
Interner Verstärker	1 W pro Kanal an 4 Ohm
Integriertes Mikrofon	Digitales Einzelmikrofon
Lautstärkeregler	Tasten zur Lautstärkeregelung

Bildschirm	
Typ (Aktivmatrix-TFT)	WSVGA- oder WSGA-Touchscreen
Aktiver Bereich X/Y	303,74 x 189,84 mm
Abmessungen:	
Höhe	125,28 mm
Breite	222,72 mm
Maximale Auflösung	1024 x 576
Betriebswinkel	0° (geschlossen) bis 135°
Bildwiederholfrequenz	60 Hz
Betrachtungswinkel:	
Horizontal	40/40°
Vertikal	10/30°
Bildpunktgröße (WSVGA)	0,2175

Tastatur	
Anzahl der Tasten	84 (USA und Großbritannien), 85 (Brasilien), 87 (Japan)
Layout	QWERTZ/AZERTY/Kanji

Touchpad	
X/Y-Positionsauflösung (Grafiktabellenmodus)	240 CPI
Größe:	
Breite	Sensoraktiver Bereich, 61,8 mm
Höhe	Rechteck, 34,9 mm

Kamera (optional)	
Auflösung	640 x 480 Pixel (VGA)

Akku	
Typ	3 Zellen: 35 Wh 6 Zellen: 56 Wh
Abmessungen:	
Tiefe	
Lithium-Ionen-Akku mit 3 Zellen	40,5 mm
Lithium-Ionen-Akku mit 6 Zellen	48,1 mm
Höhe	
Lithium-Ionen-Akku mit 3 Zellen	23,2 mm
Lithium-Ionen-Akku mit 6 Zellen	42,5 mm
Breite	
Lithium-Ionen-Akku mit 3 Zellen	204 mm
Lithium-Ionen-Akku mit 6 Zellen	204 mm
Gewicht	
Lithium-Ionen-Akku mit 3 Zellen	0,21 kg
Lithium-Ionen-Akku mit 6 Zellen	0,35 kg
Spannung	
Lithium-Ionen-Akku mit 3 Zellen	14,8 V Gleichspannung
Lithium-Ionen-Akku mit 6 Zellen	11,1 V Gleichspannung
Ladezeit (ca.) für Lithium-Ionen-Akku mit 6 Zellen	
Bei ausgeschaltetem Computer	ca. 1 Stunde bis zum Erreichen von 80 % der Kapazität ca. 2 Stunden bis zum Erreichen von 100 % der Kapazität
Lebensdauer (ca.)	1 Jahr
Temperaturbereich:	
Betrieb	0 bis 40 °C
Aufbewahrung	-10 bis 65 °C
Knopfzellenbatterie	CR-2032

Netzteil	
Typ	65 Watt
Eingangsspannung	100–240 V Wechselspannung
Eingangsstrom (maximal)	1,5 A
Eingangsfrequenz	50–60 Hz
Ausgangsstrom	4,34 A (max. bei 4-Sekunden-Impulsen) 3,34 A (Dauerstrom)
Ausgangsleistung	65 Watt
Ausgangsennspannung	19,5 ±1,0 V Gleichspannung
Temperaturbereich:	
Betrieb	0 bis 35 °C
Aufbewahrung	-30 bis 65 °C

Abmessungen und Gewichte	
Höhe:	
mit 3 Zellen	39,9 – 41,5 mm
mit 6 Zellen	59,15 – 60,75 mm
Breite (3 Zellen und 6 Zellen)	265 mm
Tiefe:	
mit 3 Zellen	187 mm
mit 6 Zellen	194,63 mm
Gewicht (ca.):	
mit 3 Zellen	1,42 kg
mit 6 Zellen	1,57 kg

Umgebungsbedingungen	
Temperaturbereich:	

Betrieb	0 bis 35 °C
Aufbewahrung	-40 bis 65 °C
Relative Luftfeuchtigkeit (max.):	
Betrieb	10 % bis 90 % nicht-kondensierend
Lagerung	5 % bis 95 % nicht-kondensierend
Maximale Erschütterung (erzeugt durch ein Vibrationspektrum, das eine Benutzerumgebung simuliert):	
Betrieb	0,66 GRMS (Effektivbeschleunigung)
Lagerung	1,3 GRMS (Effektivbeschleunigung)
Zulässige Stoßeinwirkung (gemessen mit Kopf der Festplatte in Parkstellung und einer halben Sinuswelle von 2 ms):	
Betrieb	140 G
Lagerung	163 G
Luftverschmutzungsklasse	G2 oder niedriger gemäß ISA-S71.04-1985

[Zurück zum Inhaltsverzeichnis](#)

[Zurück zum Inhaltsverzeichnis](#)

Akku

Dell™ Latitude™ 2100 Service-Handbuch

⚠️ WARNUNG: Bevor Sie Arbeiten im Inneren des Computers ausführen, lesen Sie zunächst die im Lieferumfang des Computers enthaltenen Sicherheitshinweise. Zusätzliche Empfehlungen zur bestmöglichen Umsetzung der Sicherheitsrichtlinien finden Sie auf unserer Website zum Thema Einhaltung gesetzlicher Vorschriften unter der Adresse www.dell.com/regulatory_compliance.

Entfernen des Akkus



📌 Anmerkung: Möglicherweise muss Adobe Flash Player von Adobe.com installiert werden, um die nachfolgenden Abbildungen anzeigen zu können.

1. Folgen Sie den Anweisungen unter [Vor der Arbeit im Inneren des Computers](#).
2. Schieben Sie den Akku-Entriegelungsriegel in die entriegelte Position.
3. Entfernen Sie den Akku aus dem Computer.



[Zurück zum Inhaltsverzeichnis](#)

[Zurück zum Inhaltsverzeichnis](#)

Tastatur

Dell™ Latitude™ 2100 Service-Handbuch

⚠️ WARNUNG: Bevor Sie Arbeiten im Inneren des Computers ausführen, lesen Sie zunächst die im Lieferumfang des Computers enthaltenen Sicherheitshinweise. Zusätzliche Empfehlungen zur bestmöglichen Umsetzung der Sicherheitsrichtlinien finden Sie auf unserer Website zum Thema Einhaltung gesetzlicher Vorschriften unter der Adresse www.dell.com/regulatory_compliance.



📌 Anmerkung: Möglicherweise muss Adobe Flash Player von Adobe.com installiert werden, um die nachfolgenden Abbildungen anzeigen zu können.

Entfernen der Tastatur

1. Folgen Sie den Anweisungen unter [Vor der Arbeit im Inneren des Computers](#).
2. Entfernen Sie den [Akku](#) aus dem Computer.
3. Entfernen Sie die beiden Tastaturschrauben.

4. Öffnen Sie den Bildschirm in einem Winkel von 145° und stellen Sie den Computer hochkant auf die Arbeitsoberfläche.

5. Schieben Sie einen Stift aus Kunststoff durch den Schraubensockel.

6. Legen Sie den Computer flach auf die Arbeitsoberfläche.

7. Entfernen Sie die Tastatur, beginnend an der linken oberen Ecke der Tastatur, aus dem Computer.

8. Drehen Sie die Tastatur um.

9. Öffnen Sie die Datenkabelklemme der Tastatur.

10. Ziehen Sie das Datenkabel von der Tastatur ab.

11. Entfernen Sie die Tastatur aus dem Computer.

[Zurück zum Inhaltsverzeichnis](#)

[Zurück zum Inhaltsverzeichnis](#)

Abdeckung

Dell™ Latitude™ 2100 Service-Handbuch

⚠️ WARNUNG: Bevor Sie Arbeiten im Inneren des Computers ausführen, lesen Sie zunächst die im Lieferumfang des Computers enthaltenen Sicherheitshinweise. Zusätzliche Empfehlungen zur bestmöglichen Umsetzung der Sicherheitsrichtlinien finden Sie auf unserer Website zum Thema Einhaltung gesetzlicher Vorschriften unter der Adresse www.dell.com/regulatory_compliance.

Entfernen der Abdeckung



📌 Anmerkung: Möglicherweise muss Adobe Flash Player von Adobe.com installiert werden, um die nachfolgenden Abbildungen anzeigen zu können.

1. Folgen Sie den Anweisungen unter [Vor der Arbeit im Inneren des Computers](#).
2. Entfernen Sie den [Akku](#) aus dem Computer.
3. Entfernen Sie die [Tastatur](#) aus dem Computer.
4. Entfernen Sie die drei Schrauben der Abdeckung am Computer.

5. Schließen Sie den Bildschirm und drehen Sie den Computer um.

6. Entfernen Sie die vier Schrauben der Abdeckung.

7. Trennen sie die hintere Ecke der Abdeckung vorsichtig vom Kunststoff der Handballenstütze.

8. Lösen sie die Kunststoffklammern zur Befestigung der hinteren Kante der Abdeckung am Computer mit einem Stift oder einem Flachkopf-Schraubenzieher.

9. Entfernen Sie die Abdeckung. Lösen Sie dabei die Kunststoffklammern an der Vorderkante des Computers.



[Zurück zum Inhaltsverzeichnis](#)

[Zurück zum Inhaltsverzeichnis](#)

Speicher

Dell™ Latitude™ 2100 Service-Handbuch

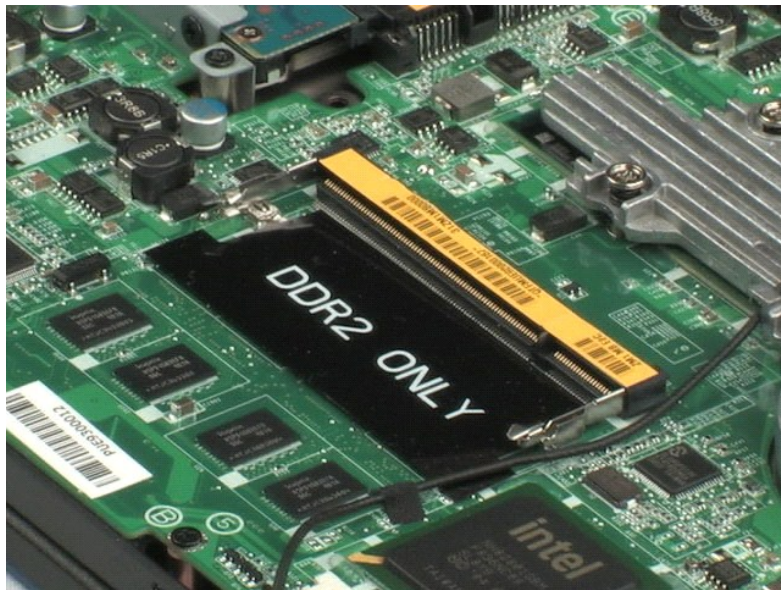
⚠️ WARNUNG: Bevor Sie Arbeiten im Inneren des Computers ausführen, lesen Sie zunächst die im Lieferumfang des Computers enthaltenen Sicherheitshinweise. Zusätzliche Empfehlungen zur bestmöglichen Umsetzung der Sicherheitsrichtlinien finden Sie auf unserer Website zum Thema Einhaltung gesetzlicher Vorschriften unter der Adresse www.dell.com/regulatory_compliance.



🔧 Anmerkung: Möglicherweise muss Adobe Flash Player von Adobe.com installiert werden, um die nachfolgenden Abbildungen anzeigen zu können.

1. Folgen Sie den Anweisungen unter [Vor der Arbeit im Inneren des Computers](#).
2. Entfernen Sie den [Akku](#) aus dem Computer.
3. Entfernen Sie die [Tastatur](#) aus dem Computer.
4. Entfernen Sie die [Abdeckung](#) des Computers.
5. Drücken Sie die Haltefedern vorsichtig vom Speichermodul weg.

6. Entfernen Sie das Speichermodul aus dem Computer.



[Zurück zum Inhaltsverzeichnis](#)

[Zurück zum Inhaltsverzeichnis](#)

Knopfzellenbatterie

Dell™ Latitude™ 2100 Service-Handbuch

⚠️ WARNUNG: Bevor Sie Arbeiten im Inneren des Computers ausführen, lesen Sie zunächst die im Lieferumfang des Computers enthaltenen Sicherheitshinweise. Zusätzliche Empfehlungen zur bestmöglichen Umsetzung der Sicherheitsrichtlinien finden Sie auf unserer Website zum Thema Einhaltung gesetzlicher Vorschriften unter der Adresse www.dell.com/regulatory_compliance.

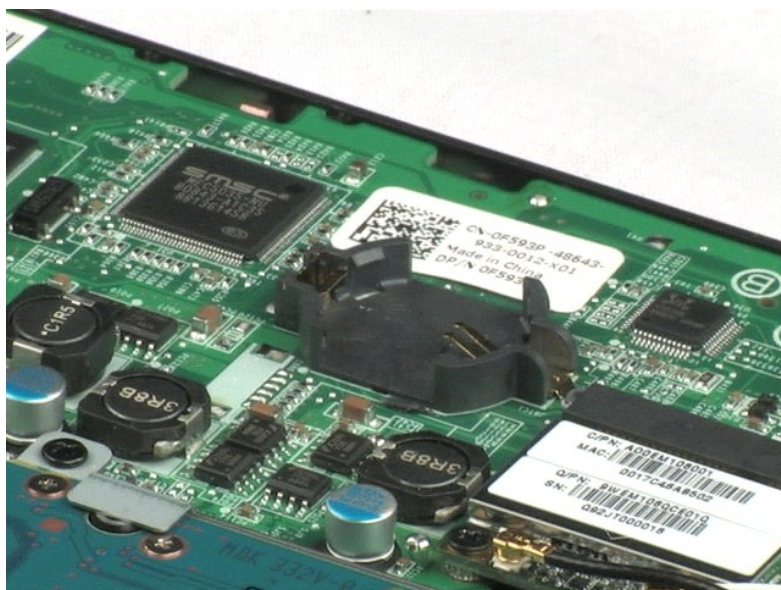
Entfernen der Knopfzellenbatterie



🔧 Anmerkung: Möglicherweise muss Adobe Flash Player von Adobe.com installiert werden, um die nachfolgenden Abbildungen anzeigen zu können.

1. Folgen Sie den Anweisungen unter [Vor der Arbeit im Inneren des Computers](#).
2. Entfernen Sie den [Akku](#) aus dem Computer.
3. Entfernen Sie die [Tastatur](#) aus dem Computer.
4. Entfernen Sie die [Abdeckung](#) des Computers.
5. Verwenden Sie einen Stift aus Kunststoff, um die Knopfzellenbatterie vorsichtig aus ihrer Aufnahme auf der Systemplatine herauszuheben.

6. Entfernen Sie die Knopfzellenbatterie aus dem Computer.



[Zurück zum Inhaltsverzeichnis](#)

[Zurück zum Inhaltsverzeichnis](#)

WLAN-Karte (Wireless Local Area Network)

Dell™ Latitude™ 2100 Service-Handbuch

⚠️ WARNUNG: Bevor Sie Arbeiten im Inneren des Computers ausführen, lesen Sie zunächst die im Lieferumfang des Computers enthaltenen Sicherheitshinweise. Zusätzliche Empfehlungen zur bestmöglichen Umsetzung der Sicherheitsrichtlinien finden Sie auf unserer Website zum Thema Einhaltung gesetzlicher Vorschriften unter der Adresse www.dell.com/regulatory_compliance.

Entfernen der WLAN-Karte

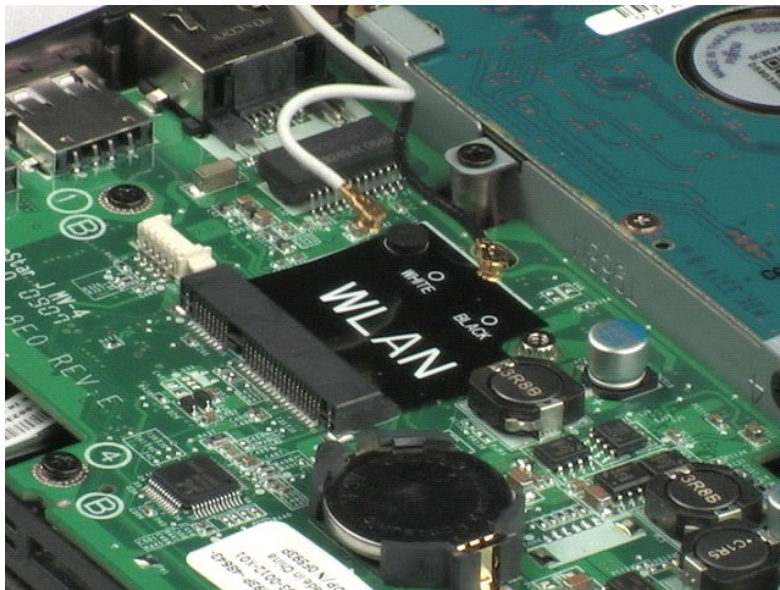


📌 Anmerkung: Möglicherweise muss Adobe Flash Player von Adobe.com installiert werden, um die nachfolgenden Abbildungen anzeigen zu können.

1. Folgen Sie den Anweisungen unter [Vor der Arbeit im Inneren des Computers](#).
2. Entfernen Sie den [Akku](#) aus dem Computer.
3. Entfernen Sie die [Tastatur](#) aus dem Computer.
4. Entfernen Sie die [Abdeckung](#) des Computers.
5. Ziehen Sie die WLAN-Antennenkabel von der Karte ab.

6. Entfernen Sie die Schraube, mit der das WLAN-Modul am Computer befestigt ist.

7. Entfernen Sie das WLAN-Modul aus dem Computer.



[Zurück zum Inhaltsverzeichnis](#)

[Zurück zum Inhaltsverzeichnis](#)

Kühlkörper

Dell™ Latitude™ 2100 Service-Handbuch

⚠️ WARNUNG: Bevor Sie Arbeiten im Inneren des Computers ausführen, lesen Sie zunächst die im Lieferumfang des Computers enthaltenen Sicherheitshinweise. Zusätzliche Empfehlungen zur bestmöglichen Umsetzung der Sicherheitsrichtlinien finden Sie auf unserer Website zum Thema Einhaltung gesetzlicher Vorschriften unter der Adresse www.dell.com/regulatory_compliance.

Entfernen des Kühlkörpers



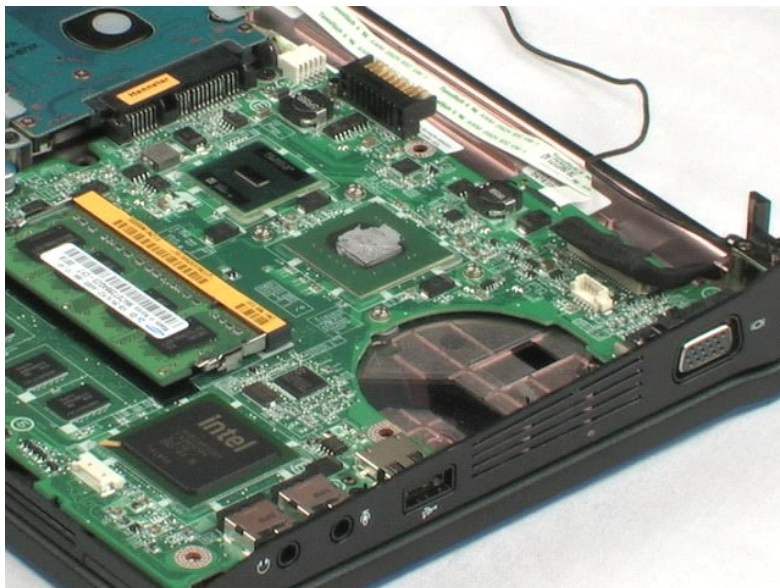
🔧 Anmerkung: Möglicherweise muss Adobe Flash Player von Adobe.com installiert werden, um die nachfolgenden Abbildungen anzeigen zu können.

1. Folgen Sie den Anweisungen unter [Vor der Arbeit im Inneren des Computers](#).
2. Entfernen Sie den [Akku](#) aus dem Computer.
3. Entfernen Sie die [Tastatur](#) aus dem Computer.
4. Entfernen Sie die [Abdeckung](#) des Computers.
5. Ziehen Sie das Lautsprecherkabel ab und entnehmen Sie das Kabel aus seiner Führung.

6. Ziehen Sie das Lüfter-Netzkabel von der Systemplatine ab.

7. Lösen Sie die vier unverlierbaren Schrauben am Kühlkörper.

8. Heben Sie den Kühlkörper an und entfernen Sie ihn aus dem Computer.



[Zurück zum Inhaltsverzeichnis](#)

[Zurück zum Inhaltsverzeichnis](#)

Festplattenlaufwerk

Dell™ Latitude™ 2100 Service-Handbuch

⚠️ WARNUNG: Bevor Sie Arbeiten im Inneren des Computers ausführen, lesen Sie zunächst die im Lieferumfang des Computers enthaltenen Sicherheitshinweise. Zusätzliche Empfehlungen zur bestmöglichen Umsetzung der Sicherheitsrichtlinien finden Sie auf unserer Website zum Thema Einhaltung gesetzlicher Vorschriften unter der Adresse www.dell.com/regulatory_compliance.

Entfernen des Festplattenlaufwerks

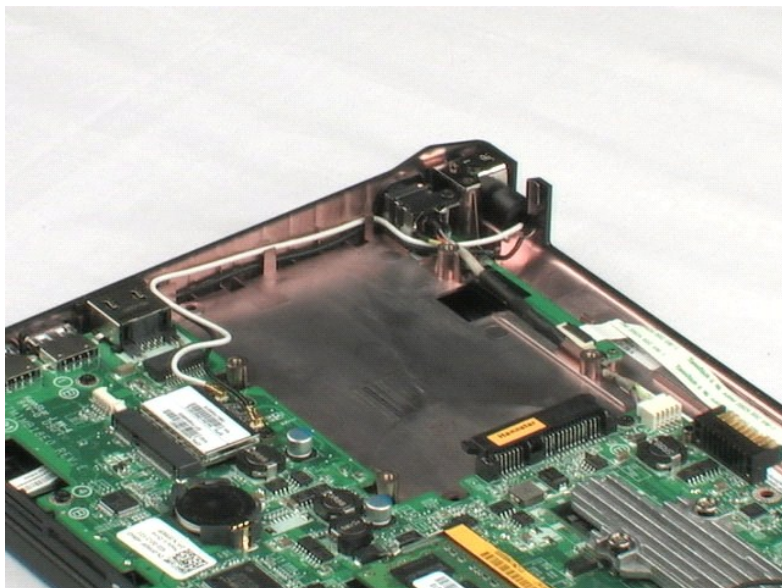


🔧 Anmerkung: Möglicherweise muss Adobe Flash Player von Adobe.com installiert werden, um die nachfolgenden Abbildungen anzeigen zu können.

1. Folgen Sie den Anweisungen unter [Vor der Arbeit im Inneren des Computers](#).
2. Entfernen Sie den [Akku](#) aus dem Computer.
3. Entfernen Sie die [Tastatur](#) aus dem Computer.
4. Entfernen Sie die [Abdeckung](#) des Computers.
5. Entfernen Sie die vier Schrauben, mit denen die Festplatte am Computer befestigt ist.

6. Schieben Sie das Festplattenlaufwerk zur Seite des Computers, bis die Festplatte von der Systemplatine getrennt ist.

7. Heben Sie das Festplattenlaufwerk an und entfernen Sie es aus dem Computer.



[Zurück zum Inhaltsverzeichnis](#)

[Zurück zum Inhaltsverzeichnis](#)

Festplattenlaufwerkhalterung

Dell™ Latitude™ 2100 Service-Handbuch

⚠️ WARNUNG: Bevor Sie Arbeiten im Inneren des Computers ausführen, lesen Sie zunächst die im Lieferumfang des Computers enthaltenen Sicherheitshinweise. Zusätzliche Empfehlungen zur bestmöglichen Umsetzung der Sicherheitsrichtlinien finden Sie auf unserer Website zum Thema Einhaltung gesetzlicher Vorschriften unter der Adresse www.dell.com/regulatory_compliance.

Entfernen der Festplattenlaufwerkhalterung



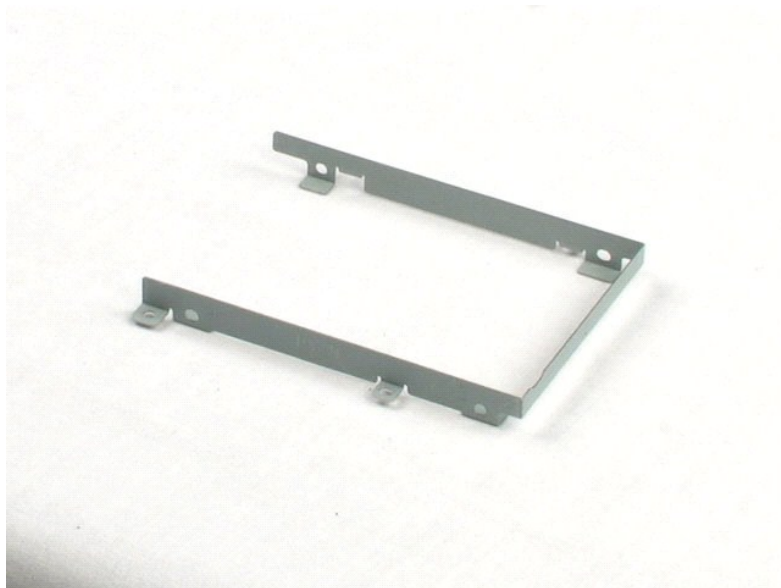
📌 Anmerkung: Möglicherweise muss Adobe Flash Player von Adobe.com installiert werden, um die nachfolgenden Abbildungen anzeigen zu können.

1. Folgen Sie den Anweisungen unter [Vor der Arbeit im Inneren des Computers](#).
2. Entfernen Sie den [Akku](#) aus dem Computer.
3. Entfernen Sie die [Tastatur](#) aus dem Computer.
4. Entfernen Sie die [Abdeckung](#) des Computers.
5. Entfernen Sie das [Festplattenlaufwerk](#) aus dem Computer.
6. Entfernen Sie die zwei Schrauben der Festplattenlaufwerkhalterung, mit denen die Festplatte an einer Seite der Halterung befestigt ist.

7. Drehen Sie die Festplatte, um die Schrauben auf der gegenüberliegenden Seite sehen zu können.

8. Entfernen Sie die beiden verbleibenden Schrauben der Festplattenlaufwerkhalterung.

9. Entnehmen Sie das Festplattenlaufwerk aus der Festplattenlaufwerkhalterung.



[Zurück zum Inhaltsverzeichnis](#)

[Zurück zum Inhaltsverzeichnis](#)

Bildschirmbaugruppe

Dell™ Latitude™ 2100 Service-Handbuch

⚠️ WARNUNG: Bevor Sie Arbeiten im Inneren des Computers ausführen, lesen Sie zunächst die im Lieferumfang des Computers enthaltenen Sicherheitshinweise. Zusätzliche Empfehlungen zur bestmöglichen Umsetzung der Sicherheitsrichtlinien finden Sie auf unserer Website zum Thema Einhaltung gesetzlicher Vorschriften unter der Adresse www.dell.com/regulatory_compliance.

Entfernen der Bildschirmbaugruppe



📌 Anmerkung: Möglicherweise muss Adobe Flash Player von Adobe.com installiert werden, um die nachfolgenden Abbildungen anzeigen zu können.

1. Folgen Sie den Anweisungen unter [Vor der Arbeit im Inneren des Computers](#).
2. Entfernen Sie den [Akku](#) aus dem Computer.
3. Entfernen Sie die [Tastatur](#) aus dem Computer.
4. Entfernen Sie die [Abdeckung](#) des Computers.
5. Ziehen Sie das Lautsprecherkabel von der Systemplatine ab und entfernen Sie es aus seiner Führung.

6. Trennen Sie das Bildschirmdatenkabel von der Systemplatine.

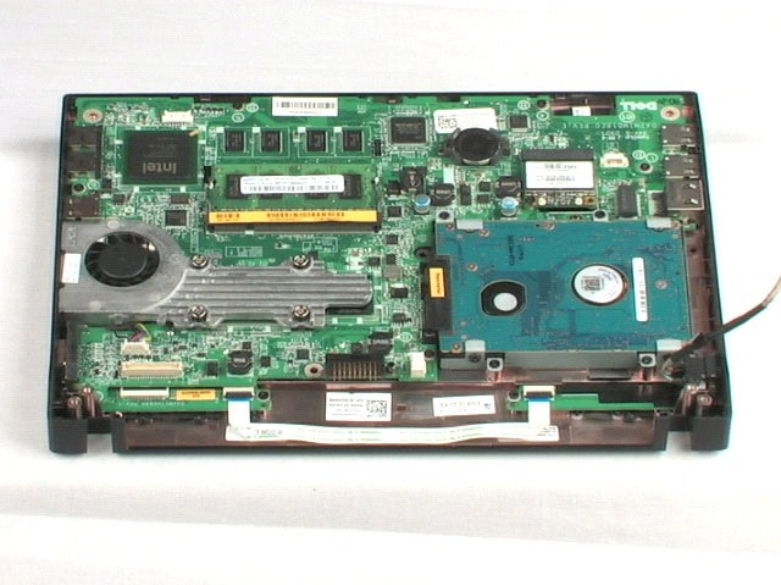
7. Trennen Sie das Gleichstromkabel von der Systemplatine.

8. Ziehen Sie die Antennenkabel von der WLAN-Karte ab und entfernen Sie sie aus ihren Führungen.

9. Legen Sie den Computer mit der Unterseite nach oben auf eine ebene Oberfläche und drehen Sie die Bildschirmbaugruppe in die geöffnete Position.

10. Entfernen Sie die zwei Schrauben, mit denen die Bildschirmbaugruppe am Computer befestigt ist.

11. Schieben Sie die Bildschirmbaugruppe zum Computer und heben Sie sie anschließend vom Computer ab.



[Zurück zum Inhaltsverzeichnis](#)

[Zurück zum Inhaltsverzeichnis](#)

Bildschirmblende

Dell™ Latitude™ 2100 Service-Handbuch

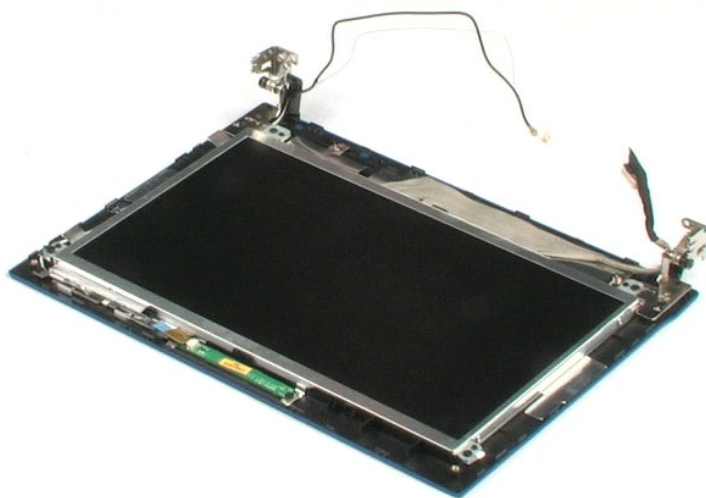
⚠️ WARNUNG: Bevor Sie Arbeiten im Inneren des Computers ausführen, lesen Sie zunächst die im Lieferumfang des Computers enthaltenen Sicherheitshinweise. Zusätzliche Empfehlungen zur bestmöglichen Umsetzung der Sicherheitsrichtlinien finden Sie auf unserer Website zum Thema Einhaltung gesetzlicher Vorschriften unter der Adresse www.dell.com/regulatory_compliance.

Entfernen der Bildschirmblende



📌 Anmerkung: Möglicherweise muss Adobe Flash Player von Adobe.com installiert werden, um die nachfolgenden Abbildungen anzeigen zu können.

1. Folgen Sie den Anweisungen unter [Vor der Arbeit im Inneren des Computers](#).
2. Entfernen Sie den [Akku](#) aus dem Computer.
3. Entfernen Sie die [Tastatur](#) aus dem Computer.
4. Entfernen Sie die [Abdeckung](#) des Computers.
5. Entfernen Sie die [Bildschirmbaugruppe](#) des Computers.
6. Verwenden Sie einen Stift aus Kunststoff, um die vier Gummischraubenabdeckungen aus der Blende herauszuheben und zu entfernen.
7. Entfernen Sie die vier Schrauben, mit denen die Bildschirmblende an der Bildschirmbaugruppe befestigt ist.
8. Drücken Sie, beginnend an der oberen Kante der Bildschirmblende, die Kante der Bildschirmblende von der Mitte der Bildschirmbaugruppe weg.
9. Entfernen Sie die Blende von der Bildschirmbaugruppe.



[Zurück zum Inhaltsverzeichnis](#)

[Zurück zum Inhaltsverzeichnis](#)

LED-Platine

Dell™ Latitude™ 2100 Service-Handbuch

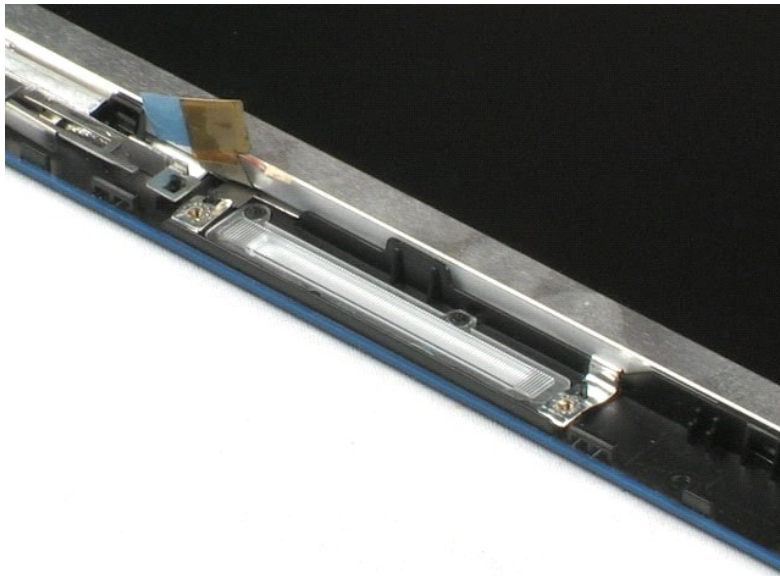
⚠️ WARNUNG: Bevor Sie Arbeiten im Inneren des Computers ausführen, lesen Sie zunächst die im Lieferumfang des Computers enthaltenen Sicherheitshinweise. Zusätzliche Empfehlungen zur bestmöglichen Umsetzung der Sicherheitsrichtlinien finden Sie auf unserer Website zum Thema Einhaltung gesetzlicher Vorschriften unter der Adresse www.dell.com/regulatory_compliance.

Entfernen der LED-Platine



📌 Anmerkung: Möglicherweise muss Adobe Flash Player von Adobe.com installiert werden, um die nachfolgenden Abbildungen anzeigen zu können.

1. Folgen Sie den Anweisungen unter [Vor der Arbeit im Inneren des Computers](#).
 2. Entfernen Sie den [Akku](#) aus dem Computer.
 3. Entfernen Sie die [Tastatur](#) aus dem Computer.
 4. Entfernen Sie die [Abdeckung](#) des Computers.
 5. Entfernen Sie die [Bildschirmbaugruppe](#) des Computers.
 6. Entfernen Sie die [Blende](#) der Bildschirmbaugruppe.
 7. Ziehen sie das Datenkabel von der LED-Platine ab.
-
8. Entfernen Sie die zwei Schrauben, mit denen die LED-Platine an der Bildschirmbaugruppe befestigt ist.
-
9. Entfernen Sie die LED-Platine von der Bildschirmbaugruppe.



[Zurück zum Inhaltsverzeichnis](#)

[Zurück zum Inhaltsverzeichnis](#)

Bildschirm

Dell™ Latitude™ 2100 Service-Handbuch

⚠️ WARNUNG: Bevor Sie Arbeiten im Inneren des Computers ausführen, lesen Sie zunächst die im Lieferumfang des Computers enthaltenen Sicherheitshinweise. Zusätzliche Empfehlungen zur bestmöglichen Umsetzung der Sicherheitsrichtlinien finden Sie auf unserer Website zum Thema Einhaltung gesetzlicher Vorschriften unter der Adresse www.dell.com/regulatory_compliance.

Entfernen des Bildschirms



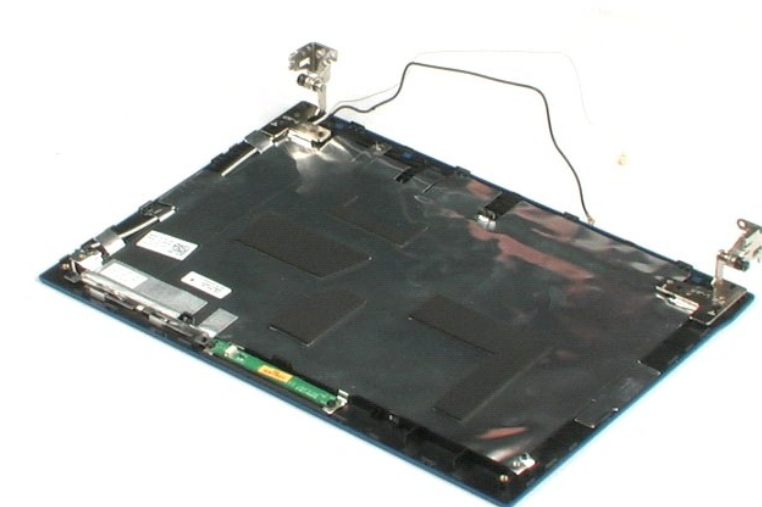
📌 Anmerkung: Möglicherweise muss Adobe Flash Player von Adobe.com installiert werden, um die nachfolgenden Abbildungen anzeigen zu können.

1. Folgen Sie den Anweisungen unter [Vor der Arbeit im Inneren des Computers](#).
2. Entfernen Sie den [Akku](#) aus dem Computer.
3. Entfernen Sie die [Tastatur](#) aus dem Computer.
4. Entfernen Sie die [Abdeckung](#) des Computers.
5. Entfernen Sie die [Bildschirmbaugruppe](#) des Computers.
6. Entfernen Sie die [Blende](#) der Bildschirmbaugruppe.
7. Ziehen Sie das Datenkabel von der LED-Platine ab.

8. Lösen Sie die unverlierbare Schraube des Erdungskabels.

9. Entfernen Sie die vier Schrauben, mit denen der Bildschirm an der Bildschirmbaugruppe befestigt ist.

10. Entfernen Sie den Bildschirm von der Bildschirmbaugruppe.



[Zurück zum Inhaltsverzeichnis](#)

[Zurück zum Inhaltsverzeichnis](#)

Bildschirmkabel

Dell™ Latitude™ 2100 Service-Handbuch

⚠️ WARNUNG: Bevor Sie Arbeiten im Inneren des Computers ausführen, lesen Sie zunächst die im Lieferumfang des Computers enthaltenen Sicherheitshinweise. Zusätzliche Empfehlungen zur bestmöglichen Umsetzung der Sicherheitsrichtlinien finden Sie auf unserer Website zum Thema Einhaltung gesetzlicher Vorschriften unter der Adresse www.dell.com/regulatory_compliance.

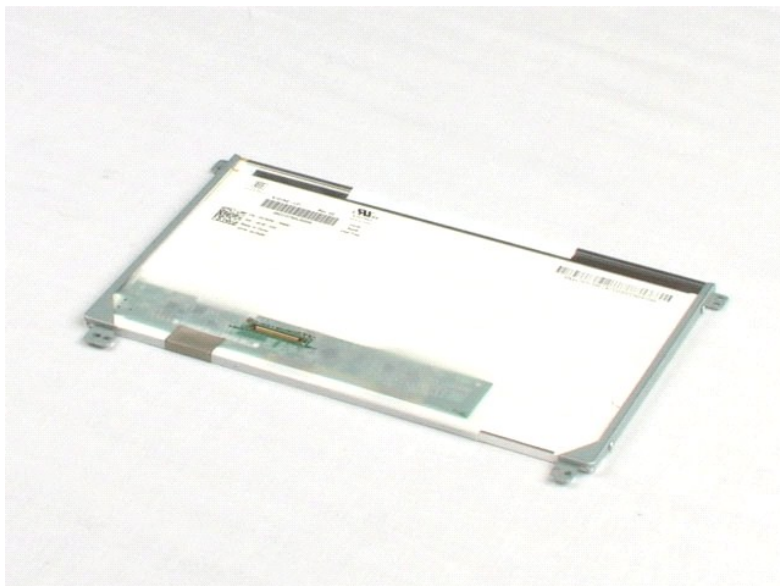
Entfernen des Bildschirmkabels



📌 Anmerkung: Möglicherweise muss Adobe Flash Player von Adobe.com installiert werden, um die nachfolgenden Abbildungen anzeigen zu können.

1. Folgen Sie den Anweisungen unter [Vor der Arbeit im Inneren des Computers](#).
2. Entfernen Sie den [Akku](#) aus dem Computer.
3. Entfernen Sie die [Tastatur](#) aus dem Computer.
4. Entfernen Sie die [Abdeckung](#) des Computers.
5. Entfernen Sie die [Bildschirmbaugruppe](#) des Computers.
6. Entfernen Sie die [Blende](#) der Bildschirmbaugruppe.
7. Entfernen Sie den [Bildschirm](#) von der Bildschirmbaugruppe.
8. Lösen Sie das Band vorsichtig ab, mit dem das Bildschirmdatenkabel am Bildschirm befestigt ist.

9. Ziehen Sie das Bildschirmdatenkabel vom Bildschirm ab und entfernen Sie es.



[Zurück zum Inhaltsverzeichnis](#)

[Zurück zum Inhaltsverzeichnis](#)

Bildschirmhalterungen

Dell™ Latitude™ 2100 Service-Handbuch

⚠️ WARNUNG: Bevor Sie Arbeiten im Inneren des Computers ausführen, lesen Sie zunächst die im Lieferumfang des Computers enthaltenen Sicherheitshinweise. Zusätzliche Empfehlungen zur bestmöglichen Umsetzung der Sicherheitsrichtlinien finden Sie auf unserer Website zum Thema Einhaltung gesetzlicher Vorschriften unter der Adresse www.dell.com/regulatory_compliance.

Entfernen der Bildschirmhalterungen



📌 Anmerkung: Möglicherweise muss Adobe Flash Player von Adobe.com installiert werden, um die nachfolgenden Abbildungen anzeigen zu können.

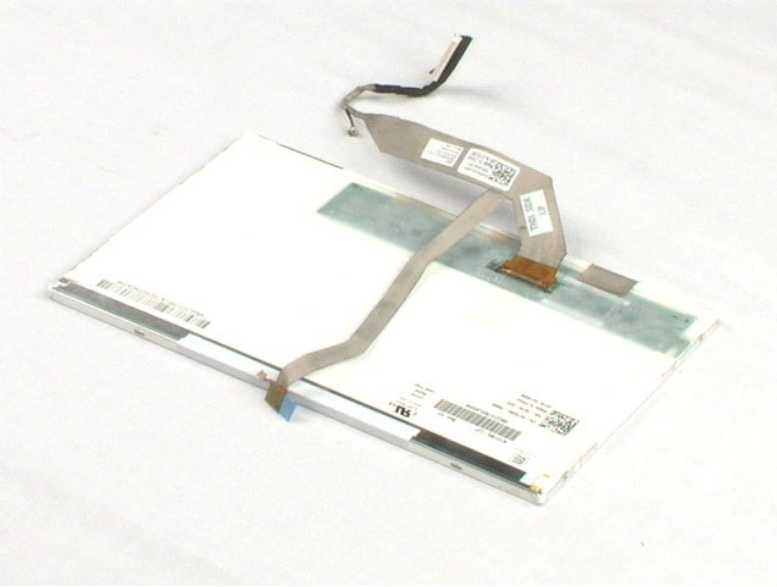
1. Folgen Sie den Anweisungen unter [Vor der Arbeit im Inneren des Computers](#).
2. Entfernen Sie den [Akku](#) aus dem Computer.
3. Entfernen Sie die [Tastatur](#) aus dem Computer.
4. Entfernen Sie die [Abdeckung](#) des Computers.
5. Entfernen Sie die [Bildschirmbaugruppe](#) des Computers.
6. Entfernen Sie die [Blende](#) der Bildschirmbaugruppe.
7. Entfernen Sie den [Bildschirm](#) von der Bildschirmbaugruppe.
8. Entfernen Sie die zwei Schrauben, mit denen die Bildschirmhalterung an einer Seite des Bildschirms befestigt ist.

9. Entfernen Sie die Bildschirmhalterung vom Bildschirm.

10. Drehen Sie den Bildschirm, um an die zweite Halterung zu gelangen.

11. Entfernen Sie die zwei Schrauben, mit denen die Bildschirmhalterung an der anderen Seite des Bildschirms befestigt ist.

12. Entfernen Sie die zweite Bildschirmhalterung vom Bildschirm.



[Zurück zum Inhaltsverzeichnis](#)

[Zurück zum Inhaltsverzeichnis](#)

Systemplatine

Dell™ Latitude™ 2100 Service-Handbuch

⚠️ WARNUNG: Bevor Sie Arbeiten im Inneren des Computers ausführen, lesen Sie zunächst die im Lieferumfang des Computers enthaltenen Sicherheitshinweise. Zusätzliche Empfehlungen zur bestmöglichen Umsetzung der Sicherheitsrichtlinien finden Sie auf unserer Website zum Thema Einhaltung gesetzlicher Vorschriften unter der Adresse www.dell.com/regulatory_compliance.

Entfernen der Systemplatine



📌 Anmerkung: Möglicherweise muss Adobe Flash Player von Adobe.com installiert werden, um die nachfolgenden Abbildungen anzeigen zu können.

1. Folgen Sie den Anweisungen unter [Vor der Arbeit im Inneren des Computers](#).
2. Entfernen Sie den [Akku](#) aus dem Computer.
3. Entfernen Sie die [Tastatur](#) aus dem Computer.
4. Entfernen Sie die [Abdeckung](#) des Computers.
5. Entfernen Sie die [Bildschirmbaugruppe](#) vom Computer.
6. Öffnen Sie die Klammer, mit der das Touchpadkabel an der Systemplatine befestigt ist.

7. Ziehen Sie das Touchpadkabel von der Systemplatine ab.

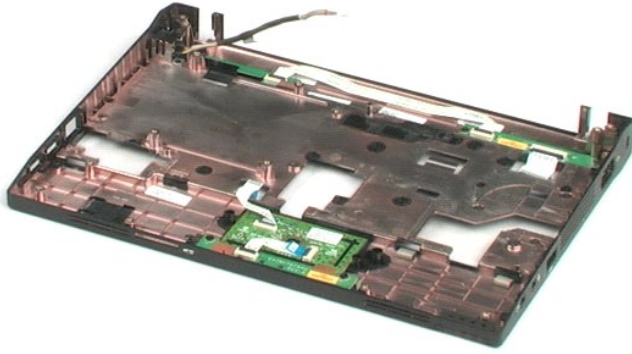
8. Öffnen Sie die Klammer, mit der das Datenkabel der Schalterplatine an der Systemplatine befestigt ist.

9. Ziehen Sie das Datenkabel der Schalterplatine von der Systemplatine ab.

10. Drehen Sie den Computer um.

11. Entfernen Sie die sechs Schrauben, mit denen die Systemplatine am Computergehäuse befestigt ist.

12. Heben Sie die Seite der Systemplatine, auf der sich die USB-Anschlüsse befinden, aus dem Gehäuse heraus. Entfernen Sie anschließend die Systemplatine aus dem Gehäuse und legen Sie sie auf einer flachen, sauberen Unterlage ab.



[Zurück zum Inhaltsverzeichnis](#)

[Zurück zum Inhaltsverzeichnis](#)

Gleichstromkabel

Dell™ Latitude™ 2100 Service-Handbuch

⚠️ WARNUNG: Bevor Sie Arbeiten im Inneren des Computers ausführen, lesen Sie zunächst die im Lieferumfang des Computers enthaltenen Sicherheitshinweise. Zusätzliche Empfehlungen zur bestmöglichen Umsetzung der Sicherheitsrichtlinien finden Sie auf unserer Website zum Thema Einhaltung gesetzlicher Vorschriften unter der Adresse www.dell.com/regulatory_compliance.

Entfernen des Gleichstromkabels

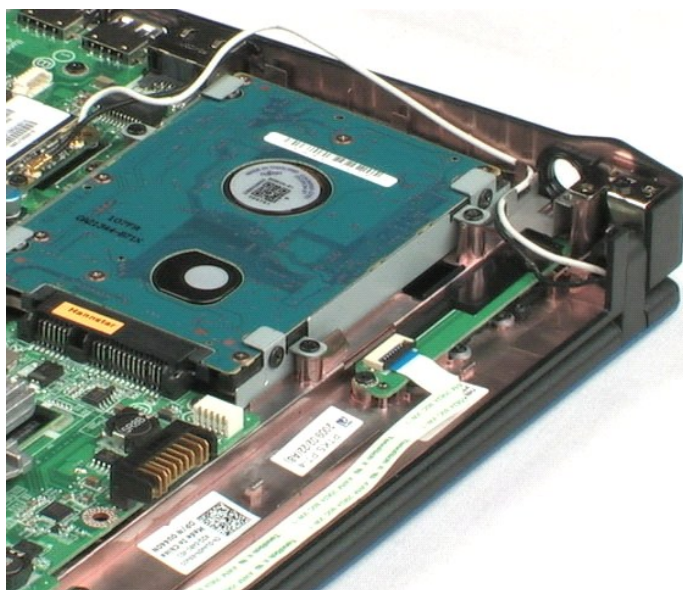


🔧 Anmerkung: Möglicherweise muss Adobe Flash Player von Adobe.com installiert werden, um die nachfolgenden Abbildungen anzeigen zu können.

1. Folgen Sie den Anweisungen unter [Vor der Arbeit im Inneren des Computers](#).
2. Entfernen Sie den [Akku](#) aus dem Computer.
3. Entfernen Sie die [Tastatur](#) aus dem Computer.
4. Entfernen Sie die [Abdeckung](#) vom Computer.
5. Trennen Sie das Gleichstromkabel von der Systemplatine.

6. Entfernen Sie die Schraube, mit der der Anschluss für das Gleichstromkabel an der Systemplatine befestigt ist.

7. Heben Sie das Gleichstromkabel an und entfernen Sie es aus dem Computer.



[Zurück zum Inhaltsverzeichnis](#)

[Zurück zum Inhaltsverzeichnis](#)

Interne Karte mit Bluetooth® Wireless-Technologie

Dell™ Latitude™ 2100 Service-Handbuch

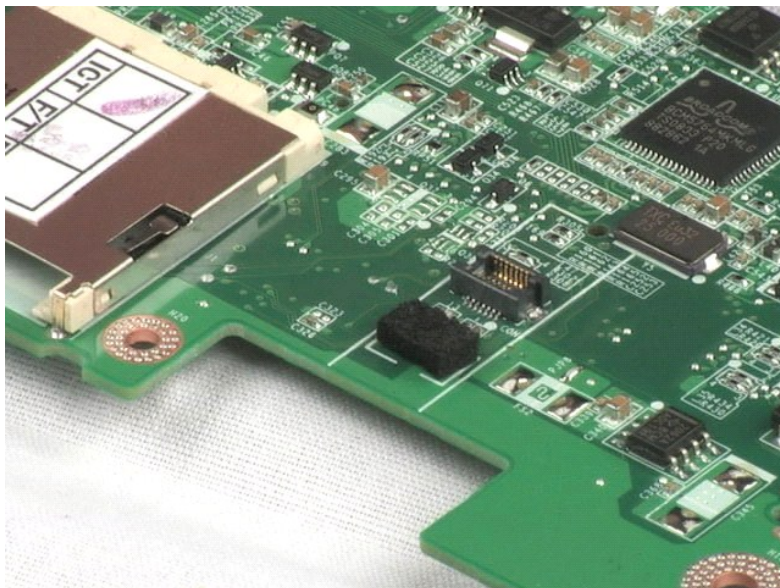
⚠️ WARNUNG: Bevor Sie Arbeiten im Inneren des Computers ausführen, lesen Sie zunächst die im Lieferumfang des Computers enthaltenen Sicherheitshinweise. Zusätzliche Empfehlungen zur bestmöglichen Umsetzung der Sicherheitsrichtlinien finden Sie auf unserer Website zum Thema Einhaltung gesetzlicher Vorschriften unter der Adresse www.dell.com/regulatory_compliance.

Entfernen der Bluetooth-Karte



📌 Anmerkung: Möglicherweise muss Adobe Flash Player von Adobe.com installiert werden, um die nachfolgenden Abbildungen anzeigen zu können.

1. Folgen Sie den Anweisungen unter [Vor der Arbeit im Inneren des Computers](#).
2. Entfernen Sie den [Akku](#) aus dem Computer.
3. Entfernen Sie die [Tastatur](#) aus dem Computer.
4. Entfernen Sie die [Abdeckung](#) vom Computer.
5. Entfernen Sie die [Bildschirmbaugruppe](#) vom Computer.
6. Entfernen Sie die [Systemplatine](#) aus dem Computer.
7. Fassen Sie das Bluetooth-Modul seitlich an, ziehen Sie es aus seinem Steckplatz heraus und entnehmen Sie es aus dem Computer.



[Zurück zum Inhaltsverzeichnis](#)

[Zurück zum Inhaltsverzeichnis](#)

Bildschirmscharnierabdeckung

Dell™ Latitude™ 2100 Service-Handbuch

⚠️ WARNUNG: Bevor Sie Arbeiten im Inneren des Computers ausführen, lesen Sie zunächst die im Lieferumfang des Computers enthaltenen Sicherheitshinweise. Zusätzliche Empfehlungen zur bestmöglichen Umsetzung der Sicherheitsrichtlinien finden Sie auf unserer Website zum Thema Einhaltung gesetzlicher Vorschriften unter der Adresse www.dell.com/regulatory_compliance.

Entfernen der Bildschirmscharnierabdeckung



📌 Anmerkung: Möglicherweise muss Adobe Flash Player von Adobe.com installiert werden, um die nachfolgenden Abbildungen anzeigen zu können.

1. Folgen Sie den Anweisungen unter [Vor der Arbeit im Inneren des Computers](#).
2. Entfernen Sie den [Akku](#) aus dem Computer.
3. Entfernen Sie die [Tastatur](#) aus dem Computer.
4. Entfernen Sie die [Abdeckung](#) vom Computer.
5. Entfernen Sie die [Bildschirmbaugruppe](#) vom Computer.
6. Entfernen Sie die [Bildschirmblende](#) vom Computer.
7. Drehen und entfernen Sie die Scharnierabdeckung aus dem Scharnier.

8. Wiederholen Sie diesen Schritt mit der anderen Scharnierabdeckung.



[Zurück zum Inhaltsverzeichnis](#)

[Zurück zum Inhaltsverzeichnis](#)

Bildschirmscharniere

Dell™ Latitude™ 2100 Service-Handbuch

⚠️ WARNUNG: Bevor Sie Arbeiten im Inneren des Computers ausführen, lesen Sie zunächst die im Lieferumfang des Computers enthaltenen Sicherheitshinweise. Zusätzliche Empfehlungen zur bestmöglichen Umsetzung der Sicherheitsrichtlinien finden Sie auf unserer Website zum Thema Einhaltung gesetzlicher Vorschriften unter der Adresse www.dell.com/regulatory_compliance.

Entfernen der Bildschirmscharniere

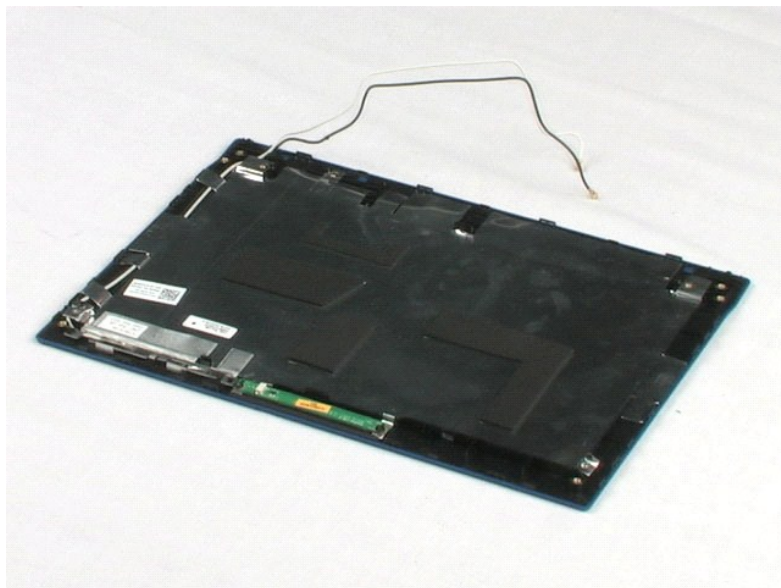


📌 Anmerkung: Möglicherweise muss Adobe Flash Player von Adobe.com installiert werden, um die nachfolgenden Abbildungen anzeigen zu können.

1. Folgen Sie den Anweisungen unter [Vor der Arbeit im Inneren des Computers](#).
2. Entfernen Sie den [Akku](#) aus dem Computer.
3. Entfernen Sie die [Tastatur](#) aus dem Computer.
4. Entfernen Sie die [Abdeckung](#) vom Computer.
5. Entfernen Sie die [Bildschirmbaugruppe](#) vom Computer.
6. Entfernen Sie die [Blende](#) von der Bildschirmbaugruppe.
7. Entfernen Sie den [Bildschirm](#) von der Bildschirmbaugruppe.
8. Entfernen Sie die Schraube, mit der das Bildschirmscharnier an der Bildschirmbaugruppe befestigt ist.

9. Heben und entfernen Sie das Bildschirmscharnier aus der Bildschirmbaugruppe.

10. Wiederholen Sie den Vorgang mit dem zweiten Scharnier.



[Zurück zum Inhaltsverzeichnis](#)

Arbeiten am Computer

Dell™ Latitude™ 2100 Service-Handbuch

- [Vor Arbeiten im Inneren des Computers](#)
- [Empfohlene Werkzeuge](#)
- [Ausschalten des Computers](#)
- [Nach Arbeiten im Inneren des Computers](#)

Vor Arbeiten im Inneren des Computers

Die folgenden Sicherheitshinweise schützen den Computer vor möglichen Schäden und dienen der persönlichen Sicherheit des Benutzers. Wenn nicht anderweitig angegeben, ist bei jedem in diesem Dokument beschriebenen Vorgang darauf zu achten, dass die folgenden Bedingungen erfüllt sind:

- 1 Sie haben die Arbeitsschritte unter [Arbeiten am Computer](#) durchgeführt.
- 1 Sie haben die im Lieferumfang Ihres Computers enthaltenen Sicherheitshinweise gelesen.
- 1 Eine Komponente kann ersetzt oder, wenn sie separat erworben wurde, installiert werden, indem der Entfernungsvorgang in umgekehrter Reihenfolge ausgeführt wird.

⚠️ WARNUNG: Bevor Sie Arbeiten im Inneren des Computers ausführen, lesen Sie zunächst die im Lieferumfang des Computers enthaltenen Sicherheitshinweise. Zusätzliche Empfehlungen zur bestmöglichen Umsetzung der Sicherheitsrichtlinien finden Sie auf unserer Website zum Thema Einhaltung gesetzlicher Vorschriften unter der Adresse www.dell.com/regulatory_compliance.

⚠️ VORSICHT: Reparaturen am Computer sollten nur von einem zugelassenen Servicetechniker durchgeführt werden. Schäden durch nicht von Dell autorisierte Wartungsversuche sind nicht durch die Garantie abgedeckt.

⚠️ VORSICHT: Um elektrostatische Entladungen zu vermeiden, erden Sie sich mittels eines Erdungsarmbandes oder durch regelmäßiges Berühren einer unlackierten Metalloberfläche (beispielsweise eines Anschlusses auf der Computerrückseite).

⚠️ VORSICHT: Gehen Sie mit Komponenten und Karten vorsichtig um. Berühren Sie keine Komponenten oder die Kontakte auf einer Karte. Halten Sie Karten ausschließlich an den Rändern oder am Montageblech fest. Fassen Sie Komponenten, wie zum Beispiel einen Prozessor, grundsätzlich an den Rändern und niemals an den Kontaktstiften an.

⚠️ VORSICHT: Ziehen Sie beim Trennen von Kabeln nur am Stecker oder an der Zuglasche und nicht am Kabel selbst. Manche Kabel besitzen einen Stecker mit Sicherungsklammern. Wenn Sie ein solches Kabel abziehen, drücken Sie vor dem Herausziehen des Steckers die Sicherungsklammern nach innen. Halten Sie beim Trennen von Steckverbindungen die Anschlüsse gerade, um keine Stifte zu verbiegen. Achten Sie vor dem Anschließen eines Kabels darauf, dass die Stecker korrekt ausgerichtet und nicht verkantet aufgesetzt werden.

📌 ANMERKUNG: Die Farbe des Computers und bestimmter Komponenten kann von den in diesem Dokument gezeigten Farben abweichen.

Um Schäden am Computer zu vermeiden, führen Sie folgende Schritte aus, bevor Sie mit den Arbeiten im Computerinneren beginnen.

1. Stellen Sie sicher, dass die Arbeitsoberfläche eben und sauber ist, damit die Computerabdeckung nicht zerkratzt wird.
2. Schalten Sie den Computer aus (siehe [Ausschalten des Computers](#)).
3. Falls der Computer mit einer Dockingstation verbunden (angedockt) ist, etwa der optionalen Media-Base oder dem Slice-Akku, trennen Sie die Verbindung.

⚠️ VORSICHT: Wenn Sie ein Netzkabel trennen, ziehen Sie es zuerst vom Computer und dann vom Netzwerkgerät ab.

4. Trennen Sie alle Netzkabel vom Computer.
5. Trennen Sie den Computer sowie alle daran angeschlossenen Geräte vom Stromnetz.
6. Schließen Sie den Bildschirm und legen Sie den Computer mit der Oberseite nach unten auf eine ebene Arbeitsfläche.

⚠️ VORSICHT: Um Schäden an der Systemplatine zu vermeiden, müssen Sie den Hauptakku entfernen, bevor Sie Wartungsarbeiten am Computer durchführen.

7. Entfernen Sie den Hauptakku (siehe [Entfernen des Akkus](#)).
8. Drehen Sie den Computer wieder mit der Oberseite nach oben.
9. Öffnen Sie den Bildschirm.
10. Drücken Sie den Netzschalter, um die Systemplatine zu erden.

⚠️ VORSICHT: Um einen elektrischen Schlag zu verhindern, trennen Sie den Computer stets vom Netzstrom, bevor Sie den Bildschirm öffnen.

⚠️ VORSICHT: Bevor Sie Bauteile im Computer berühren, erden Sie sich, indem Sie eine unlackierte Metalloberfläche (beispielsweise die Metallrückseite des Computers) berühren. Wiederholen Sie diese Erdung während der Arbeit am System regelmäßig, um statische Elektrizität abzuleiten, die interne Bauteile beschädigen könnte.

11. Entfernen Sie alle installierten ExpressCards oder Smart-Karten aus den entsprechenden Steckplätzen.
12. Entnehmen Sie das Festplattenlaufwerk ([Entfernen des Festplattenlaufwerks](#)).

Empfohlene Werkzeuge

Für die in diesem Dokument beschriebenen Verfahren sind ggf. die folgenden Werkzeuge erforderlich:

- 1 Kleiner Schlitzschraubenzieher
- 1 Kreuzschraubenzieher Größe 0
- 1 Kreuzschraubenzieher Größe 1
- 1 Kleiner Stift aus Kunststoff
- 1 Flash-BIOS-Update-CD

Ausschalten des Computers

⚠ VORSICHT: Um Datenverlust zu vermeiden, speichern und schließen Sie alle geöffneten Dateien und beenden Sie alle aktiven Programme, bevor Sie den Computer ausschalten.

1. Fahren Sie das Betriebssystem herunter.
 1. **Unter Windows Vista®:**

Klicken Sie auf **Start**  und dann auf den Pfeil unten rechts im **Startmenü** (siehe Abbildung unten) und klicken Sie anschließend auf **Herunterfahren**.



1. **Unter Windows® XP:**

Klicken Sie auf **Start** → **Computer ausschalten** → **Ausschalten**.

Nachdem das Betriebssystem heruntergefahren wurde, schaltet sich der Computer aus.

2. Stellen Sie sicher, dass der Computer und alle angeschlossenen Geräte ausgeschaltet sind. Wenn der Computer und die angeschlossenen Geräte nicht automatisch beim Herunterfahren des Betriebssystems ausgeschaltet wurden, schalten Sie sie manuell aus, indem Sie den Betriebsschalter ungefähr vier Sekunden lang drücken.

Nach Arbeiten im Inneren des Computers

Stellen Sie nach Abschluss von Aus- und Einbauvorgängen zunächst sicher, dass sämtliche externe Geräte, Karten und Kabel wieder angeschlossen sind, bevor Sie den Computer einschalten.

⚠ VORSICHT: Verwenden Sie ausschließlich den speziellen Akku für diesen Dell-Computer, um Beschädigungen des Computers zu vermeiden. Verwenden Sie keine Akkus, die für andere Dell-Computer bestimmt sind.

1. Schließen Sie alle externen Geräte an, etwa Port-Replicator, Slice-Akku oder Media-Base, und setzen Sie alle Karten ein, etwa eine ExpressCard.
2. Verbinden Sie die zuvor getrennten Telefon- oder Netzkabel wieder mit dem Computer.

⚠ VORSICHT: Wenn Sie ein Netzkabel anschließen, verbinden Sie das Kabel zuerst mit dem Netzwerkgerät und danach mit dem Computer.

3. Setzen Sie den [Akku](#) ein.
4. Schließen Sie den Computer sowie alle angeschlossenen Geräte an Steckdosen an.
5. Schalten Sie den Computer ein.

[Zurück zum Inhaltsverzeichnis](#)